

AZIJSKI SRŠEN SE BLIŽA SLOVENIJI



Azijski sršen potrjen v oddaljenosti cca. 200 km od zahodne slovenske meje

Na severu Italije v občini Bergantino so 24. novembra 2016 potrdili prisotnost azijskega sršena, *Vespa velutina* var. *nigrithorax*. Območje je cca. 200 km oddaljeno od meje s Slovenijo in se nahaja v provinci Rovigo na meji med regijami Veneto, Lombardija in Emilija Romagna. Zaradi velike razdalje 300-tih km prenosa v enem letu po Italiji domnevajo, da so ga razširili s transportnimi sredstvi z vzhoda države.



Azijski sršen, *Vespa velutina* var. *nigrithorax* (Foto: internet)

Prvotna domovina azijskega sršena, *Vespa velutina* so azijske dežele na območjih Kitajske, Indije, Indonezije in Tajvana. Pojavlja se kot zelo agresiven plenilec naravnih žuželk, še posebno opráševalcev in družin medonosnih čebel. V Evropi predstavlja tujerodno vrsto, ogroža biotsko raznovrstnost in je eden najbolj nevarnih sovražnikov medonosnih čebel.

Prvič je bil v Evropi ugotovljen leta 2004 na jugu Francije, kamor so ga verjetno vnesli iz Kitajske s transportom lončevine. Na začetku je letno širjenje potekalo cca. 100 km daleč.

Danes je prisoten poleg Francije že v Španiji, na Portugalskem, Belgiji in Italiji. V Franciji na določenih ogroženih območjih povzroča tudi do 30 odstotne izgube čebeljih družin.

Značilnosti

Azijski sršen, *Vespa velutina var. nigrithorax* je edini sršen, ki ima popolnoma **črno žametno oprsje**. Na črnem zadku ima eno samo **široko oranžno progno na četrtem zadkovem obročku** in nežno rumeno progno na prvem obročku. Črna glava ima oranžni obrazni (prednji) del. Velik je 17 do 32 mm. Zaradi **rumenih spodnjih delov nog** ga imenujejo tudi rumenonogi sršen.



Azijski sršen, *Vespa velutina nigrithorax*

Evropski sršen, *Vespa crabro* meri 18 do 23 mm, zadek je blede rumen s črnimi progami, glava je spredaj rumena, na temenu rdeča, oprsje in noge so črne in temno rdečkastorjave barve.



Evropski sršen, *Vespa crabro*

Gnezdo, v katerem se razvija zalega, je tako kot pri evropskem sršenu kot tudi pri azijskem iz celuloze. Gnezda **azijskega sršena** so precej večja, saj so **družine trikrat večje od družin evropskega sršena**. Gnezda zgradijo na težje dostopnih krajih, zato jih kasneje opazimo. Vhod v gnezdo je pri azijskem sršenu majhen ob strani gnezda. Gnezdo

evropskega sršena ima precej večji vhod na dnu gnezda. Gnezdo azijskega sršena obstaja le eno sezono, ker ga sršeni zelo redko vnovič naselijo.



Gnezdo evropskega sršena



Gnezdo azijskega sršena



Vhod v gnezdo evropskega sršena



Vhod v gnezdo azijskega sršena

Jeseni se zadnja generacija spolno razvitih samic in samcev praši in **oplojene sršenje matice preživijo zimo**. Sršenje delavke in samci po opraitvi samic jeseni odmrejo. Kljub velikemu številu oplojenih matic, **prezimijo le redke**. Dobri življenjski pogoji v jeseni podaljšajo aktivnost sršenjih družin in omogočijo večje število izzimljenih oplojenih matic. Sršeni so izredno prilagodljivi na različne okoljske spremembe, zato se zelo hitro razmnožujejo in širijo na velike razdalje.

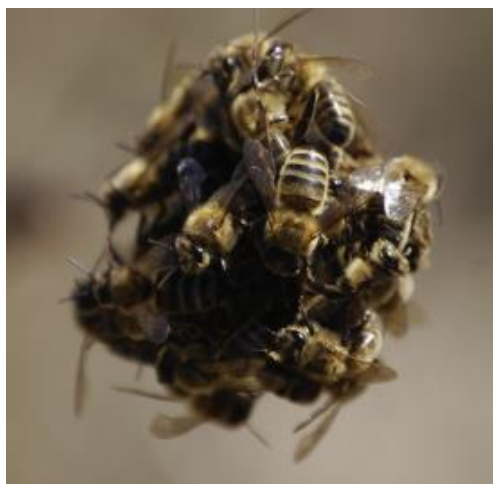
Spomladi, ko je dovolj toplo, mlada matica na zaprtem zaščitenem mestu zgradi začetno, kot teniška žogica veliko gnezdo v katerega izleže precej jajčec in poskrbi za hrano prvih ličink. **Prve sršenje delavke** se razvijejo po približno šestih tednih in takoj začnejo skrbeti za nadaljnjo graditev gnezda in hranjenje ličink. S povečanjem števila delavk se povečuje tudi velikost gnezda, tako da primarno gnezdo preraste v sekundarno gnezdo. Običajno se nahaja **gnezdo zelo visoko na drevesu cca. na 10 metrih**. Zato ga v času vegetacije opazimo le, kadar ga obletavajo sršeni, ki so sicer manj glasni kot evropski. V jeseni, ko odpade listje, je lažje vidno.

Gnezda so zelo velika, saj **v premeru lahko merijo 80 cm**, visoka pa so tudi do enega metra. Delavke živijo približno 30 dni. Azijski sršen za razliko od evropskega, svoje aktivnosti ustavi takoj, ko pade mrak. V Aziji je azijski sršen poznan kot zelo **nevaren plenilec čebel in uniči družine azijskih čebel, *Apis ceranae***. Sršenje delavke napadejo čebele stražarke, vstopijo v gnezdo, ropajo čebelje ličinke in z njimi hranijo svojo zalego. Azijski sršeni prežijo tudi na pašne čebele, ki se vračajo v panj. Ko jih ujamejo, jih prisilijo, da se spustijo na tla, kjer jih zlahka paralizirajo. Nato čebelam odstranijo glavo, noge in krila ter telo zgneteje v grudice in jih uporabijo kot izdatno beljakovinsko hrano za svoje

ličinke. Napadi sršenov so močnejši proti koncu sezone, ko se zaradi vzreje številčnejših sršenjih matic poveča potreba po delavkah.

Zaščita pred sršeni

Azijska čebela na vzhodu je proti sršenom razvila razmeroma učinkovite **obrambne mehanizme**. Čebele sršena obkrožijo v obliki **kompaktne kepe**, ki daje videz vrteče se žoge. V sredini te kepe se temperatura dvigne na 45 °C, ki čebelam ne škodi. Visoka temperatura in povečana koncentracija CO₂ v hemolimfi sršena, povzroči **motnje v dihanju in pogin**. Tovrstna obramba nekaj časa uspeva, a počasi izčrpava čebeljo družino, da ni več kos vsem nalogam. Enak mehanizem obrambe pred evropskim sršenom je opisan tudi pri italijanski čebeli.



Klobka medonosnih čebel okoli sršena



Čebele vzpostavijo obrambo in prenehajo s pašno aktivnostjo

Naravni sovražniki evropskega sršena so ptice: čebelar, sršenar in srakoper, za katere upamo, da se bodo prehranjevale tudi z azijskim sršenom.

Ljudje naj se izogibajo bližine gnezd, kjer so sršeni bolj nevarni.

Zatiranje azijskega sršena v Evropi je na težje dostopnih predelih slabo učinkovito. Selektivne vabe, ki bi privlačile samo azijske sršene, še proučujejo.

Zelo uspešna zaščita pred azijskim sršenom je **zožitev panjskih žrel**. V kolikor so žrela nizka (8 do 9 mm), sršeni ne morejo v panj in napadajo samo pašne čebele. Čebele z močnejše razvitim **obrambnim vedenjem**, sršena obkolijo v obliki **klobke**.

Pri močnih čebeljih družinah je poznana tudi obramba z **vzpostavitvijo žive pregrade** v obliki zavese ali preproge, ko čebele s sinhronim gibanjem zadka **oddajajo** poseben **alarmni** (sikajoči) **zvok**.

Kranjska čebela selekcionirana na mirnost po vsej verjetnosti **slabše prenaša napade plenilcev**. Zato bo **v primeru pojava azijskega sršena** nujna **takojšnja intervencija** in preprečitev širjenja. Od zgodnjega poletja do pozne jeseni moramo skrbno opazovati stojišča čebel ter nastavljene lovilce os in sršenov. Vsak sum na morebitni pojav azijskega sršena v državi je potrebno takoj prijaviti pristojni veterinarski službi NVI.

Lovilci sršenov in os



Foto: internet



Mag. Mira Jenko Rogelj, dr.vet.med.